



WWW.GAMMELGAARD.DK

Gammelgaard

10. MARTS – 22. APRIL

PROmotion 2012

Kunstnersammenslutningen PRO - 50 ÅR



Karen Kjaer Laursen, Sommerbuk Kantarell, 2011.

GAMMELGAARD • GL. KLAUSDALS BROVEJ 436, 2730 HERLEV, TLF. 44525812

Tirsdag-torsdag kl. 10-17 • Torsdag tillige kl. 17-21 • Fredag kl. 10-14 • Lørdag og søndag kl. 13-17 • Mandag lukket • Fri entré til alle udstillinger.

PROmotion 2012 • Gammelgaard



PRO PROMotion 2012

Introduktion til udstillingen.

PRO blev stiftet i 1962. Kunstnersammenslutningen, som årligt udstillede på Charlottenborg, har – som navnet antyder – en åben og mangfoldig indstilling til det kunstneriske udtryk.

I 2012 har PRO således eksisteret i 50 år. Det vil vi gerne markere med en udstilling, hvor vægten bliver lagt på vore medlemmers værker her og nu. Det vil således være en status på, hvor de enkelte medlemmer kunstnerisk står i dag, ikke tilbageskuende, som man kunne forvente, men mere fremadrettet. Trods den høje gennemsnitsalder er medlemmerne i fuld vigør. Det kunstneriske arbejde er ufortrødent i gang og skal nu endnu engang vises for publikum. Vi er stadig med! Derfor titlen PROMotion. PRO har været og er stadig i bevægelse. PRO vil gerne promovere ærlig og vedkommende, mangfoldige kunstneriske udtryk. Resultatet er bevægende, indsigtfuld, kærligt, og åbent.

Kunstnerne er:

Gerda Thune Andersen - Gunnar Bay - Claus Bojesen - Bodil Brems - Jon Gislason - Torben Heron - Tine Hind - Hans Kjær - Karen Kjær Laursen - Vicky Steptoe - Bent Hedeby Sørensen - Hans Tyrrestrup - Jette With - Karsten Vogel (komponist, musiker)

Komponisten og musikeren Karsten Vogel vil komponere og fremføre en til udstillingen original komposition, som vil blive præsenteret ved ferniseringen. Det er tanken at gentage koncertuopførelsen i løbet af perioden.

Under udstillingen vil nogle af PRO's kunstnere deltage i en Artist Talk, hvor der efter indledning fra kunstnerne vil blive lejlighed til at stille – også nærgående – spørgsmål. Det kan være om de udstillede værker, om den enkelte kunstners udtryk, om PRO's egenart og historie, mv.

Sammensætningen og udvælgelsen af værkerne påhviler den enkelte kunstner således, at kurateringen og ansvaret bliver så tæt på den kunstneriske kilde som muligt. Kun pladmæssige/ ophængningsmæssige årsager kan betyde at værker ombyttes eller ikke bliver vist. Udstillingen bliver en i god gammeldags forstand visning af kunstværker direkte fra kunstnerens atelierer. Der vil således være værker, som imødekommer genkendelsens glæde, andre værker, som vil præsentere nye sider til undren eller forbavselse.

Gunnar Bay, PRO



Bent Hedeby Sørensen
Inanna / brænde 209 x 131 cm. 2011

Malerierne er oprindelig udført til en gruppeudstilling med titlen Nedstigning, som tog udgangspunkt i en ca 4000 år gammel sumerisk myte. Myten omhandler Inanna der er gudinde for sex i alle dens former, frugtbarhed og krigsførelse. Jeg kan sige at jeg arbejder i maleri, foto og video. Ofte tager jer udgangspunkt i kunsthistorien og myter, som jeg forsøger at revitalisere, ved at sætte de gamle fortællinger sammen med en personlig oplevelse.



Bodil Brems: - Guldalder, komprimeret -

En tilsyneladende realistisk verden bliver ændret til en ideal virkelighed gennem modstridende indhold som størrelsesforhold, geografiske relationer og skel mellem billeddele, "default faults". Flere landskaber kombineres, sidestilles eller trænger ind i hinandens rum. "man ved jo, de er der" - Guldaldermalerne sagde, at: "i malerier er landskaber uden fejl og mangler, en skåret lerpotte skal se ud, som den ser ud i himlen" -

Man brugte oftest bredformat - i beskedne mål - disse går fra bredformat til højformat, samt nogle meget store. Alle malerier er indrammet.

Malerierne er set gennem en "idealfigur". Han er narren, som bor i narrelandskaber, en gladiator, et offer, den uskyldige vilde, som skal appellere til, eller genkalde, den nysgerrighed, som fik de besøgende på Betblam til at glo.

Mange kunstnere kender ham. Han skal erkendes og anerkendes og have sit eget Land, som både er storlået, småt og fuld af detaljer. Vi ser med hans blik.

Projektet bliver en form for "koncentreret overblik" med "tjekkede fejl og mangler"



PRO PRO 1987

Forfatteren og kunstkritikeren Bent Irvé skrev flg.:

Træk af en femogtyveårige historie

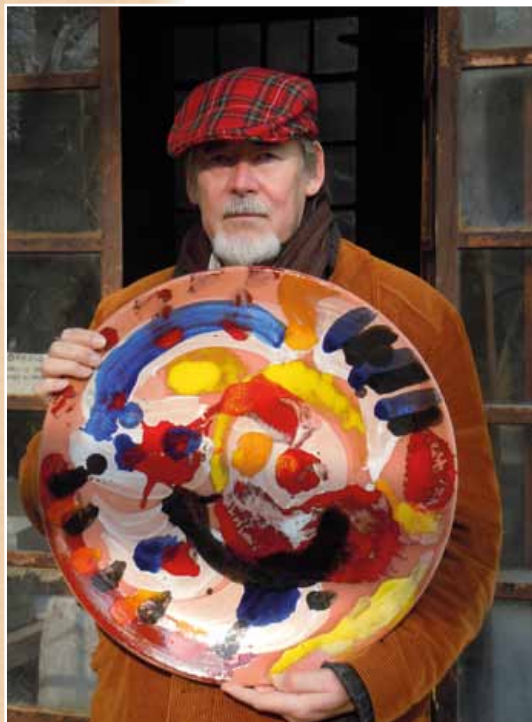
Den flok af unge og yngre kunstnere, der i 1962 startede Pro, var på en gang så usikre og selvbevidste, at de fandt det fornødent at stille sig på valg på forhånd samtidig med at de vel troede, at de havde betrygget deres kunstneriske fremtid. Holdningen er lidt dobbelttydig, men i hvert fald: i det første katalogs (1963) lille programerklæring stod der: 'Halvdelen af gruppen vil hvert andet år stille sig på omvalg og udstille sammen med andre malere og skulptører i det håb på denne måde at styrke udstillingen som et redskab for kunstens udvikling'. Man forstår at den nye sammenslutning turde kalde sig en nyskabelse i dansk kunst. Her var der jo ligefrem tale om en slags system, der ville betyde at kunstnerne på skift skulle trække sig for kunstens udviklings skyld. Nå, dette er nu nok lidt uvenligt og spidsfindigt fortolket. Men så meget kan man dog sige om de synspunkter, der lå bag disse beslutninger, at udstillingen ønskede at fungere efter en model, der sigtede på at undgå den stagnation og lukkethed, der prægede så mange af de andre danske kunstnersammenslutninger. Men ikke ret længe, om overhovedet, kom den til at fungere sådan. Trods en kort tids medlemskab i gruppen i begyndelsen af tresserne kan jeg ikke huske om udskiftningsordningen nogensinde blev praktiseret efter reglerne, men et faktum er det i hvert fald at man ganske kort inde i gruppens levetid skilte sig af med nogle af de kunstnerisk svageste medlemmer, men jeg kan ikke huske om denne praksis blev gentaget i noget større omfang. I det hele taget havde man nok forregnet sig med hensyn til det mulige i en sådan trafik. Nu var tresserne ganske vist ikke så rig på sammenslutningsdannelse, som senere tider har været det, men den respekt og loyalitet overfor samarbejdet som Pro åbenbart havde regnet med fra sine medlemmers side var tydeligvis ikke så stærk som man havde håbet, og ej heller var gruppen så attraktiv for dens potentielle medlemmer som man havde drømt om. De store veletablerede sammenslutninger var ret lukkede og selvtilstrækkelige i perioden, men til gengæld var tresserne og de tidlige halvfjerdserne den mest galleri-rige periode vi har kendt. Gallerier opstod for et godt ord i små billige kældre og andre lokaliteter så udstillingsmulighederne var mange.....

[Se hele kataloget og læs mere på www.pro-arte.dk](http://www.pro-arte.dk)

Claus Bojesen er en meget aktiv kunstner. Hans kunstneriske aura udfolder sig i skulptur og grafik - især etsninger. De kunstneriske udtryk understøttes og formidles gennem en lang række skrifter og kataloger.

Værkerne i dag kan ses som et resultat af en udvikling, der begyndte med et lovende surrealistisk udtryk, der hurtigt bragte ham frem i udstillingslivets front, bl.a. i det dengang velkendte Galerie Passepartout. Hans billeder er en særegen blanding af selvskabte fabeldyr tit og ofte konfronteret med elementer fra klassiske kunstværker. Siden hen har hans mange rejser og begejstringen for Cobra-bevægelsens koloristiske og motiviske egenart bidraget til hans nuværende billedmæssige fremtoning.

Bojesens værker bærer præg af en rig variation af farven, en udpræget tilbøjelighed for det flade rum, en gennemarbejdet og tydelig penselføring og ikke mindst en forkerlighed for de mellemstillede leppers kompositionsteknik.



Kupler - dome or die. En serie skulpturer af Gerda Thune Andersen. Undertitlen på denne serie skulpturer af kupler og bule, Kupler - dome or die, parafraserer over den engelske talemåde Do or die og er en kommentar til den værdstrid der eksisterer imellem de tre monoteistiske religioner, Islam, Kristendom og Jødedom, som finder sted i forsterket form netop nu. Der er et ensidigt og destruktivt fokus på de forskelle, der skiller os, frem for de ligheder, der forbinder. Vælger man at lede efter samlingspunkterne, findes der overraskende mange fællestræk i det åndelige værdigrundlag, som vores religiøse og kulturelle arv bygger på, og mange af disse ligheder findes materialiseret i mange forskellige former i arkitektur og kunst.

Kupler, hvelvet eller dommen, som symbol på himmelrummet, er et arkitektonisk fællestræk hos de parter, der strider om at besidde sandheden om livet, Gud og mennesket. I Kupler - dome or die destrueres kuplerne for at vise, at de tre religioner hver især, i deres iver efter at destruere den anden, i virkeligheden ødelægger sig selv. Overfladerne i skulpturerne er enten retnede, ujævne eller forvitrede. De er lavet gennem afstøbninger af mure og vægge i eksisterende huse, som har været udsat for brand eller anden form for nedbrydning.

Skulpturerne er bygget i voks og udstilles som sådan. Værket er en opfordring til fællesskabet som ideologi, som overlevelsesmetode, og som strategi. Kupler - dome or die indgik i udstillingen European Reflections på PRO 2006, Charlottenborgs udstillingsbygning.

Værket blev premieret af Statens Kunstfond.



PRO PRO 1992

Gunnar Bay skrev i kataloget:

Kunstlivet år 2000

Visioner

Visioner er tilgængelige for alle. Vi skal blot forstå at lukke op for øjnene og tankerne. Om føje år er vi inde i et andet årtusinde. Det er omfattet med magiske følelser - helt uden grund - at vende dette blad. Som om det var noget helligt og uafvendeligt. Og dog er det blot et udtryk for et praktisk forhold, som vi mennesker har oprettet for at holde lidt styr på dag og tid. Det er jo mere et udtryk for tallenes herredømme over os.

Vor kunst

Vor kunst, som den har artet sig i det 20. årh. har været en jagt på det originale, det anderledes, på marginalerne, på tabuerne, på materialerne. Men hvordan vil kunsten fremtræde i år 2000? Der er ingen tvivl om at med frembringelsen af de elektroniske virkemidler og den teknologiske kommunikation vil kunsten få et andet materiale, et andet udtryk og en anden performance.

Kunstformidlingen

Kunstformidlingen på f.eks. Charlottenborg vil, om det består, være en elektronisk udstillingsbygning, hvor mennesker kan komme, se og mødes. De traditionelle vægge med ophængninger af malerier på vægge og skulpturer på gulve vil være erstattet af elektroniske kæmpevægskærme, som vil udsende i et givet format det af kunstneren skabte værk. Trådløst vil kunstværket blive overført fra kunstnerens ateliercomputer til Charlottenborg og i løbet af udstillingsperioden vil værket kunne ændres. Publikum vil, om de ønsker det, kunne træde ind i en dialog med kunstneren og foretage aktive ændringer i det kunstneriske arbejde i overensstemmelse med den individuelle tolkning. Interaktiviteten vil også kunne foregå hjemme hos publikum. Boligen er indrettet på samme måde med store vægskærme, hvor der kan modtages kunstneriske budskaber og på lignende måde vil der kunne ske en elektronisk manipulation med kunstværkerne.

Præsentation af danske værker i udlandet

Præsentation af danske værker i udlandet vil nu være en stadig og påtrængende realitet, som både i kvalitet og kvantitet vil være af højeste karat, og som en flydende strøm vil publikum på de store elektroniske skærme f.eks. på Biennalen i Venedig og de internationale biennaler i São Paulo og Sydney, kunne interaktiveres af de danske kunstnere. På lignende måde vil Det danske Hus i Paris på facaden ud mod Champs Elysees informere, inspirere og påvirke det kræsne parisiske kunstpublikum. Samtidig vil publikum på samme tid over hele verdenen kunne deltage i og iagttage dette skue.

Salg

Salg af kunstværker vil ikke kunne ske på normal vis. Der vil ske en elektronisk registrering af forbruget og manipulationen, som vil blive omregnet til betalingsenheder og afregnet til kunstneren som har indgået en licensaftale. Dette skulle modvirke økonomisk spekulation med kunsten og den tiltagende ukontrollerede materialisering og kommercialisering.

Kunstkritikken

Kunstkritikken, som for nuværende er en etableret kritik, der er cementeret og bestandig, individuel og tilfældig, økonomisk afhængig og korrumpet, vil være erstattet med en fri entrepris, idet der med den elektroniske frihed er indført mulighed for alle, publikum og kunstnere, til at kommentere værkerne. Sammen med indførelse af en række faste og objektive parametre kan disse informationer lagres, katalogiseres og beregnes til en ratingskala, der på enkel og effektiv måde placerer den enkelte kunstner i en kunsterisk sammenhæng, hvor alene den kunstneriske værdi er afgørende. Dette objektive udsagn kan omformes til og udtrykkes i den traditionelle kritikerterminologi, såfremt dette skulle være ønskeligt. Kunsten opnår sin maksimale dækning og en større retfærdighed vil være indført. Van Gogh syndromet vil være afskaffet.

Kunstnerens inspiration

Kunstnerens inspiration vil være lettere og uafhængig af fysiske forandringer. Den elektroniske billedbank vil være en udtømmelig kilde, hvorfra der kan udsendes varianter af samme tema eller forskellige temaer i samme formelle udtryk. Stilkravet vil blive et underordnet parameter, idet stil må opfattes som en unødigt begrænsning af fantasien.

Se hele kataloget og læs mere på www.pro-arte.dk



Hans Kjer
"mobiltelefoner" billeder



PRO 1992: Forblik eller tilbageblik

Ved PRO 30 års jubilæum føles det temmeligt trivielt at kigge i bak-spejlet. Selvom det alligevel ville være fristende at søge at foretage en selvjusterende tankerejse tilbage for om muligt at drage lære af fortiden. Faren for elegisk selvpineri eller euforisk selvretfærdighed kunne måske få nogle til at føle sig trådt på tærerne. Tilbageblikket lader vi ude for denne gang og koncentrerer os om nutiden for at skabe et forblik.

Lad os da se frem. Anskue, visionere, stille spørgsmål. Hvordan vil billedkunsten se ud i år 2000? Hvordan vil kunstlivet være? Vil der være kunstnersammenslutninger?

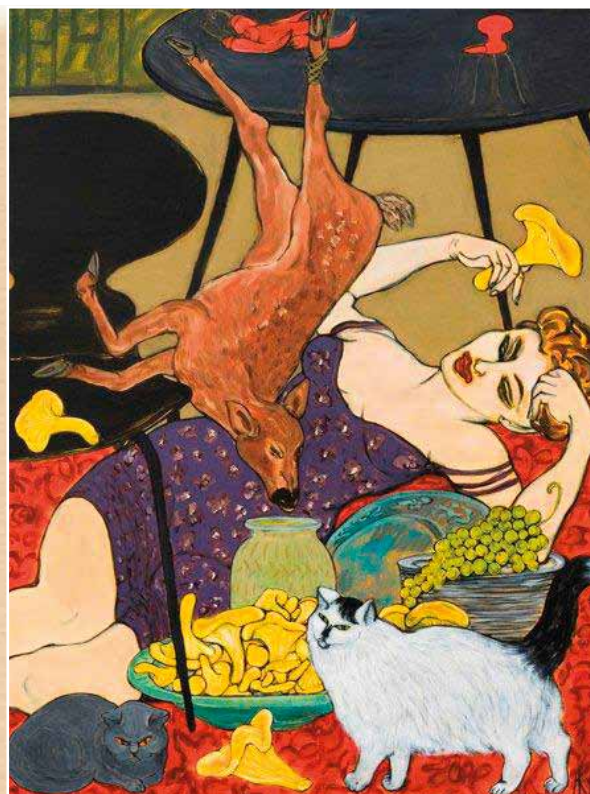
For at tage det sidste først: Det må besvares med et rungende JA! Dette til trods for de indbyrdes stridigheder kunstnere imellem og kunstkritikernes stædige nedadvendte tommelfingre. Men hvorfor ja? Fordi svaret må ligge i det faktum, at en sammenslutning - alt andet lige - ideelt set er baseret på en menneskelig og kunstnerisk integritet.

- som kunstnerisk er en smeltedigel med direkte access til publikum og kunstkritik.
- som økonomisk ikke tilgodeser udenforstående tredjemand.
- som er uafhængig af økonomiske interesser.
- som er en kunstpolitisk med- og modspiller.
- som sikrer den enkelte kunstners uafhængighed af kommercielle interesser.
- som sikrer kunstnerisk indsigt og erfaring i indflydelsen på kunstlivet.

Kunstlivet vil i år 2000 være en blanding af individuelle præstationer og gruppeudstillinger med individuelle indslag. PRO vil i fremtiden som i 1992 være tro mod den kunstneriske integritet og individualitet.

På gensyn i år 2000!

Se hele kataloget og læs mere på www.pro-arte.dk



Karen Kjer Laursen
Skueretter.

Dejlige, dyre damer, dyr dansk design -og dyr, designet til at sætte tænderne i. Hele herligheden flankeret af saftige druer, solmodne citroner, chilifrugter, friske figurer, søde sommertomater, blodrøde lyst og kraftfulde krydderier. I sin nye serie af malerier, "Skueretter", forfølger Karen Kjer Laursen temaet fra sin sidste serie malerier: "Erotiske Køkkenscener", hvor forførelsen (køge)kunst og kodets lyst var i centrum. Vi er igen bensat til malerkunstens stærke stilleben-tradition fra 1600-tallets Holland, hvor et sandt overflodighedsbørn af friske og farverige madvarer udgør en væsentlig del af motivet, - og hvor "solutas canis" (kodets lyst), i form af frække forførende divaer med store mørke øjne og røde leber, bliver en del af Karen Kjer Laursens meget personlige bidrag til de ellers traditionelle motiver.

De forførende kvinder henslænger sig mageligt i veludstyrede spisestuer, hvor deres varme bløde ben blander sig køkt med kendte danske designmøblers kolige ben af metal. Arne Jacobsens Svane- og 7er stol er således godt indblandet i legen, mens Verner Pantons lamper i enkelte værker henger ned fra loftet og oplyser de lukulliske scenerier. "La Bella Figura" er i de nye værker blevet en del af et naturemorte landskabs-sceneri, bestående af klassisk mad og moderne design.

Spiselige dyr, fugle og fisk er der ikke mangel på i disse malerier, hvor vildsvin, dådyr, fasaner, høns, gæs og hører hænger bagbundet som i en erotisk bondage- leg over kvinderne. Og så er der selvfølgelig kattene, der næsten altid findes i Karen Kjer Laursens malerier. Kattene har til de fleste tider i historien været symbol på det kvindelige, nattens mørke, begeret og mystikken. I Karen Kjer Laursens malerier understreger kattene både det feminine, livsnødende og dyriske ved de afbildede kvinder.

Men hvor er mændene blevet af? I den nye serie "Skueretter" ses den mandlige figur tilsyneladende helt fraværende. Og dog... Både kattens og kvindernes opmærksomme øjne kigger intenst og appellerende henimod nogen. Nogen, der befinder sig der, hvor vi er, som beskuer. Uanset om vi vil det eller ej, er vi som beskuerer delvis fanget og inddraget i "orgiet"! - hvorvidt kvinderne befinder sig i en tilstand af "før" eller "efter" mandligt selskab, - eller om de i virkeligheden blot er retter til skue.

Bettina Sinnet Fornitz, mag.art.



Medens Hans Tjørrestrup i 2011 deltog 'italiensk' i en udstilling i New York og på Varde Museum, er stedet nu Gammelgård, hvor der vises nye værker med romersk idébaggrund.

Venus er kærlighedens gudinde i den romerske mytologi og er ligeledes navnet på en planet i verdensrummet, visionen om Venus antyder derfor en mangetydig åbenbaring (et drømmesyn).

Tjørrestrups italienske inspiration er omfattende. Opholdene i Skandinavisk Forening i Rom, på Akademiet og på San Cataldo aftegner et kunstnerisk udviklingsforløb og en vedvarende kilde til nye tolkninger og udformninger. De etruskiske gravmalerier, mytologiens Venusdyrkelse og de klassisk-italienske mestres værker er et grundlæggende motiv- og tankestof for Tjørrestrups søgen efter indhold og æstetik. Således har flere billeder deres udgangspunkt i Tintoretto's maleri "Ariadne, Bacchus og Venus" fra 1576.



Torben Heron udstiller en serie værker i formatet 40 x 40 cm malet i akryl og olie. Malerierne har et stærkt grafisk udtryk, og til trods for de beskedne formater fornemmer man et uendeligt - nærmest kosmisk - rum i billedfladen, hvor de drømmende og spontant malede farveflader danner baggrund for de konstruerede, stramme geometriske former. Dualiteten mellem det stramme og løse, mellem de neddæmpede jordfarver og de rene blå, turkise farvenuancer - og kontrasten mellem de sanselige baggrunde og de dynamiske geometriske figurer i spektralfarver danner bevægelse, nye dybder og nye dimensioner i fladen, hvor man får associationer til himmelrummet og universets kraft.

Lone V. Petersen



PRO indtil 2012

I 2002 havde Pro eksisteret i 40 år. På det tidspunkt så alt lovende ud. Som for så mange andre kunstnersammenslutninger var antallet af medlemmer vigtigt, meget vigtigt. Lidt ud fra devisen om, at bare ud fra mængden/størrelsen af sammenslutningen ville gøre det vanskeligt for pressen, publikum, fondene, køberne, at overse udstillingen. Måske er en sammenslutning lidt af et gedemarked, hvor du kan finde en række kvalitative kunstværker samlet på et sted. Det er så op til kunstnersammenslutningen selv at håndhæve denne kvalitet. Det sker ved nøje overvejelse af, hvem der skal være potentielt medlem, og hvem der skal være gæsteudstillere det pågældende år. Men endnu mere vigtigt var det, at mindst 80% af medlemmerne skulle være medlem af kunstnersamfundet – den altafgørende betingelse for at kunne komme i betragtning til støtte/ankendelse fra statskassen, og som seriøse medspillere i kunstverdens mange institutioner. Og så for at kunne legitimere kunstnersammenslutningen som værende professionel eksempelvis overfor lejemaal på Charlottenborg. Omvendt gav denne status for kunstnersammenslutningen en lignende status for den enkelte kunstner/medlem.

Så langt så godt. Dog var der en tiltagende udvikling i gang i kunstverdenen, der indebar et stadigt stærkere pres på de etablerede forhold, herunder visse kunstnersammenslutningers prioriterede årligt tilbagevendende udstillinger på Charlottenborg – både fra pressen, yngre kunstnere, kunsthistorikere, administratorer, Djøfer – og ikke mindst visse politikere, som måske anede, at man gennem nedbrydning af kunstnersammenslutningerne og deres indflydelse kunne genetablere ideen om den frie uafhængige kunstner – underforstået den indflydelsesfattede kunstner - som derved meget lettere kunne overskues, overses, og måske manipuleres.

Dette medførte som bekendt at Charlottenborg Udstillingsbygningen under daværende kulturminister Brian Mikkelsen blev nyvurderet og iscenesat som et kommende internationalt kunstcenter i hovedstaden – på bekostning af de daværende kunstnersammenslutninger: Grønningen, Corner, PRO, Den Gyldne og Transit, som alle med et slag blev hjemløse. Alle ved, at de ministerielle forventninger langt fra blev indfriet... I dag stadig med mennesketomme lokaler... For måske skete der det, som ingen af de ansvarlige havde forestillet sig, nemlig, at nok sendte man rigtig mange danske kunstnere ud af Charlottenborg, men deres publikum sendte man samme vej. Den rigtige løsning ville set med samfundets øjne og ønsker have været at skabe en ny kunsthall beregnet til at huse de samtidsorienterede internationale udstillinger, som ikke kunne huses i museerne – og lade Charlottenborg være et hjemsted for danske kunstnere sådan, som det oprindeligt var skabt til. Hemmeligheden var nok at en investering i Charlottenborg som ny kunsthall, var en rigtig billig løsning... nu havde man jo forbrugt sig på Operahuset, Koncerthuset DR, Skuespilhuset, etc. Mange billedkunstnere jublede over kunstnersammenslutningernes udsættelse fra Charlottenborg bl.a. med den indbildte opfattelse af, at nu kunne alle (andre) kunstnere komme til at udstille dér. Selv BKF (Billedkunstnernes Forbund) udstødte tilfredshed hermed, men måtte dog som alle andre senere sande, at det var helt andre planer, der var lagt for Charlottenborg.

Den efterfølgende kulturminister Carina Christensen forsøgte efter bedste evne, og det var desværre ikke så meget, at råde bod på kunstnersammenslutningernes misere, ved at udnævne Den frie Udstillings bygning til det nye hjemsted for danske kunstnere og kunstnersammenslutninger. Så langt så godt. En ny kunstinstitution blev etableret med kunstkyndige i den daglige ledelse og med et ulønnet udstillingsudvalg til at forestå denne nyskabelse/redning. Men der var gjort regning uden vært. For det har vist sig, at der blot blev skabt en ny kunsthall med egne kunstneriske ambitioner og mål, og heri, viste det sig, indgik kunstnersammenslutninger kun nødtvungent... Gennemsnitligt gives der årligt kun 2 kunstnersammenslutninger plads – herunder som regel kunstnersammenslutningen Den frie Udstilling...

Retfærdiggørelsen af at have muligheden for at leje/udstille på Charlottenborg var for PRO's vedkommende til tider en meget vanskelig sag, hvor der måtte kæmpes og argumenteres for at kunne fortsætte. Ej er/var PRO en sammenslutning som Grønningen med dens høje (og meget selvbevidste) kvalitative status, hvorfor det var nødvendigt for PRO at finde en særlig kunstnerisk profil. Det resulterede i en række udstillingsarrangementer, som tog udgangspunkt i vor europæiske placering. Udstillingerne fik en titel, fx "European Reflections" og de deltagende kunstnere fik tillige en udfordring med at leve op hertil. Den sidste PRO udstilling på Charlottenborg fandt sted i slutningen af 2006. Kort efter – i

Jette Witb
Portrait de la mer, 2011



Jon Gislasons billeder ligner faktisk ikke andres. Og alligevel har den nyere kunsthistories landvindinger sat sine aftryk. Der er toner fra symbolister som Edvard Munch, der er træk til fælles med både de tyske ekspressionister og med dansk modernismes ditto, der er - om end mere private - paralleller til en Georg Baselitz' arbejde med forståelse af eksistens og identitet. Mange kunstneriske brødre og søstre i ånden, også Anna Klindt Sørensen, kunne nævnes, men det afgørende er at Gislasons er fri og løbende udvikler sit helt eget udtryk.

Malerierne er kontemplative, gennemarbejdede konstruktioner. Hans akvareller repræsenterer i højere grad gennemprøvede afgrænsede temaer – en slags noter. Det indre vil ud – og det kommer det, i lys, mørke, bevægelse, og dramatiske farve-orkestreringer. For kunstneren selv falder tingene på plads. Han har fundet og søger de væsentlige elementer, det der holder sammen på verden – i f.eks. et landskab eller et ansigt, det som er dets liv og dets kraft. I gengivelsen er der som sagt slet ikke tale om en præcis fotografisk skildring af det set, men om en tolkning og en renæsselse. Når denne renæsselse lykkes, udfoldes hans kunstneriske praksis lige netop i balancefeltet mellem den ydre fysiske verden og en indre, parallel verden af erindring, ånd, livskraft. Og denne livskraft får en form i maleriet. Touche!

Iben From, leder af KunstCentret Silkeborg Bad
(se hele artiklen på www.pro-arte.dk)



februar 2007 – var det med Grønningens udstilling sidste udkald for sammenslutningerne. Årtiers kunstneriske udfoldelser på kunstneres egne præmisser var slut. Det blev gjort med en besættelse af Charlottenborg. Stort postyr, men intet hjælp. Kulturministeriet var kolde i røven. De opfattede sammenslutningerne med ringeagt og var vel af den opfattelse, at have sejret i en god sags tjeneste.



Uddrivelsen af Charlottenborg betød for PRO, at der nu måtte søges nye veje. Man følte sig hjemløse, sat i ufrivilligt eksil. Det indebar kimen til et nyt selvstændigt udstillingsinitiativ med titlen og emnet afledt heraf. Et stort forarbejde fandt sted og i 2009 kunne udstillingen, EXILE, med mere end 25 deltagende kunstnere præsenteres i KunstCentret Silkeborg Bad. Sideløbende har PRO i tillid til Kulturministeriets udsagn om Den frie Udstillings nye koncept søgt om at etablere vore temaudstillinger dér, men uden at blive imødekommet...

Har så kunstnersammenslutninger så nogen værdi i dag og i fremtiden? Har PRO nogen fremtid? Årene siden 2006 har været slidsomme, med mange nedture, med megen tomgang, men stadig med en indædt tro på, at kunstnersammenslutninger har en berettigelse i dansk kunstliv, og ikke mindst at kunstnersammenslutningen PRO har en vægtig kunstnerisk ballast, der gør at fremtiden er lysere end den har været længe.



Endelig skal der rettes en umådelig stor tak – post mortum – til, tillad mig at kalde ham: den legendariske, mangeårige formand og medstifter af PRO, Poul Lillesøe (f.1917, d.2011.), som med utrættelig energi var en forkæmper og redningsmand for PRO. Ikke mindst i årene omkring 1991, da en stor del af PRO's kunstnere i hemmelighed konspirerede sammen med en anden kunstnersammenslutning om etablering af en ny og konkurrerende gruppe. Det var en betragtelig åreladning og det fik mange til at opgave håbet om PRO's fortsatte virke. Poul Lillesøe viste sin store betydning som samlende foregangsmand og havde det ikke været for ham, er det ganske sikkert, at PRO havde lukket og slukket. Og mange gange – før og siden - har han svunget pennen eller argumenteret højlydt og lidenskabsligt – bogstaveligt til højre og venstre, ja i alle verdenshjørner. Måske rantes der ikke plet hver gang – men både kulturministerium, administratører, bestyrelser, kunstnerkolleger, pressen, og hvem, der nu var indenfor som udenfor rækkevidde, blev opmærksomme... og PRO blev ikke glemt, men består den dag i dag.

Kodeordene til værkerne er:
Tab/ frygt for at miste/ udslettelse af andre/
om at være en del af jorden og en del af alt.
Tine Hind 2011

Det er derfor med megen glæde og stolthed, at PRO efter 50 års virke i dansk kunstliv viser sig frem... på kunst- og kulturcentret Gammelgaard i Herlev.

Gunnar Bay, januar 2012



Gunnar Bay: Mit PRO, min prostata
Et af mine bidrag til PROMotion har taget udgangspunkt i ordet PRO. Under arbejdet med at finde forslag til udstillingens titel har jeg søgt flere forbindelser, hvori ordet PRO indgik. Undervejs stødte jeg på ordet prostata, som imidlertid ikke kunne bruges som udstillingstitel. Prostata er en sygdom, som mange ældre mænd lider mere eller mindre af. Da det fremstår som et billede på nogen af alderdommens problemer, forestillede jeg mig at det måtte være mit valg. Problemer i prostata. Visuelt har udgangspunktet været de mange skematiske fremstillinger af prostata, hvor jeg i min bearbejdning har lagt vægt på det smertefulde, pinen... Det har passet godt til at udtrykke mig i en ekspressiv stil, hvor selve udførelsen presser følelsen, smerten, pinen frem. Jeg har ikke selv problemer med prostata, men jeg erkender at det måske kun er et spørgsmål om tid. Indtil da har jeg indlevet mig heri og forsøgt at gengive det. Desuden udstiller jeg et noblement med indføjede syltespise skruer i sæde, ryglæn og bordplade: Værsgo at tage plads!



Vicky Steptoe
"Det, der var i går, er i dag en drøm". En væg-installation med 2 større og 13 små malerier, som tilsammen skaber en collage af enkle visioner, der lever igennem drømmen og virkeligheden - "Lys og Mørket".

